

## **Boîtier de commande manuelle MC-1 Pour les systèmes de pré-action et déluge Service de déclenchement manuel**

### **Généralités**

Le boîtier de commande manuelle MC-1 offre un moyen de déclenchement d'urgence anti-sabotage (fonctionnement) des vannes déluge et postes pré-action Tyco Fire Products. L'interconnexion des vannes peut être direct par le biais d'une conduite de déclenchement hydraulique (sous eau) ou indirect par le biais d'une conduite de déclenchement pneumatique (sous air) à un actionneur pneumatique DP-1.

Le boîtier de commande manuelle MC-1 est une reconception du central MC, Gem F180, et Star S440.

#### **AVERTISSEMENT**

*L'installation et l'entretien du boîtier de commande manuelle MC-1 décrit dans ce document doivent être effectués conformément aux indications de ce document, aux normes applicables de la National Fire Protection Association et aux normes de toute autre entité compétente. Le non-respect de ces instructions peut altérer l'intégrité de cet appareil.*

*Le propriétaire des appareils et du système de protection incendie est chargé de les conserver dans de bonnes conditions de déclenchement. En cas de questions, contactez l'installateur ou le fabricant du sprinkleur.*

### **Données techniques**

#### **Homologations**

Listé UL et ULC. Approuvé FM et LPCB.

#### **Pression d'eau de service**

1,4 à 17,2 bar (20 à 250 psi)

#### **Température ambiante minimum**

Tuyauteries de déclenchement pneumatique : -46°C (-50°F)

Tuyauteries de déclenchement hydraulique : 4°C (40°F)

#### **Assemblage**

Le boîtier et le couvercle de la figure 1 sont en thermoplastique. Le joint d'étanchéité en élastomère est en Téflon.

### **Fonctionnement**

Les instructions d'utilisation sont imprimées sur le couvercle, et le couvercle est relié au boîtier par des charnières et est maintenu en position normalement fermée par une goupille cassante en polystyrène. La goupille cassante est insérée par les trous correspondants sur le sommet du couvercle et à l'intérieur du boîtier, et la goupille cassante ne dépasse pas du sommet du couvercle afin d'empêcher tout sabotage inaperçu (le couvercle peut être ouvert uniquement en cassant la goupille cassante).

Après le déclenchement du MC-1, l'interférence entre un bossage sur la face intérieure du couvercle et le levier de commande empêche la fermeture du couvercle, avant que le levier de commande ne soit soulevé. Pour plus de précaution, le couvercle a été conçu de façon à ce qu'il ne reste pas fermé à moins qu'une goupille cassante n'ait été mise.

L'ouverture du boîtier de commande manuelle MC-1 libère la pression pneumatique ou hydraulique, selon le cas, qui à son tour permet l'ouverture de la vanne déluge ou du poste pré-action et permet à l'eau de couler dans les canalisations du système.

### **Installation**

Le boîtier de commande manuelle MC-1 est fourni en tant qu'accessoire des vannes déluge ou des postes pré-action, et doit être installé selon les instructions spécifiques contenues dans les fiches techniques des vannes déluge ou des postes pré-action de Tyco Fire Products.

Lorsque le MC-1 est utilisé pour des emplacements éloignés sur des tuyauteries de

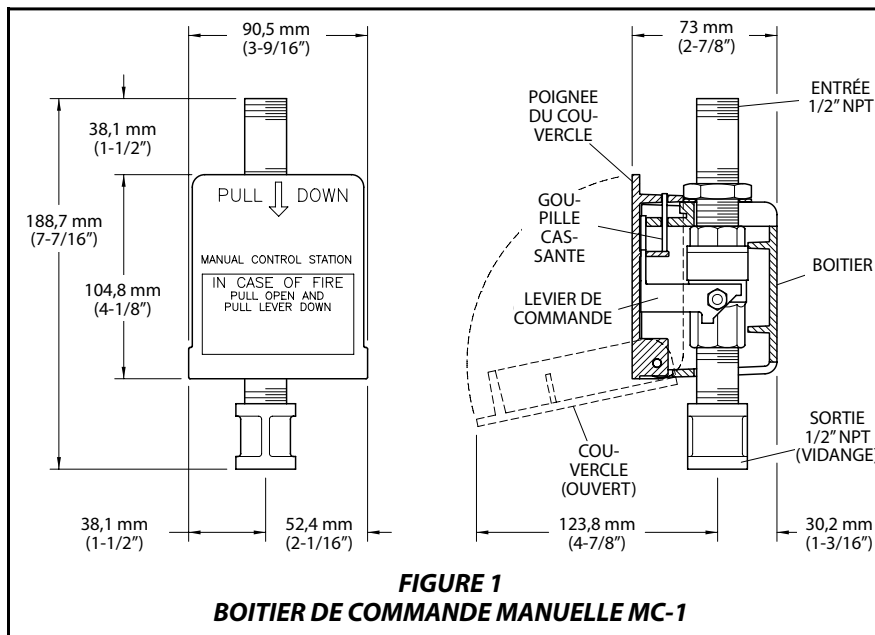


déclenchement pneumatique ou hydraulique, les instructions suivantes doivent être appliquées :

**Etape 1.** La canalisation qui relie le MC-1 doit être soigneusement montée et le MC-1 doit être placé de 137 à 183 cm au-dessus du niveau du sol.

**Etape 2.** Le MC-1 doit être installé verticalement (afin que le couvercle puisse s'ouvrir lorsque la goupille cassante est absente), dans un endroit très visible et facilement accessible.

**Etape 3.** Lorsqu'il est utilisé avec une conduite de déclenchement hydraulique, la canalisation de la sortie du MC-1 doit être dirigée vers une conduite de vidange adaptée afin d'éviter tout dommage accidentel des biens matériels ou tout risque pour les personnes lorsque le MC-1 est déclenché. Lorsqu'il est utilisé sur des tuyauteries de déclenchement pneumatique, la canalisation de sortie doit être dirigée vers l'arrière du MC-1 et éloignée de l'opérateur.



**FIGURE 1**  
**BOITIER DE COMMANDE MANUELLE MC-1**

## Procédure de réglage

Le boîtier de commande manuelle MC-1 situé sur la vanne déluge ou le poste pré-action TFP doit être réarmé selon les instructions spécifiques fournies dans les fiches techniques des vannes déluge ou postes pré-action de TFP.

Lorsque le MC-1 est utilisé à distance sur des tuyauteries de déclenchement pneumatique ou hydraulique, il est réarmé en soulevant le levier de commande, en fermant le couvercle et en insérant une nouvelle goupille cassante.

### REMARQUES

Afin de garantir la force d'ouverture maximale appropriée du couvercle, utilisez uniquement des goupilles cassantes de rechange dont le code article P/N est 92-289-1-008.

Il est recommandé de conserver plusieurs goupilles cassantes de rechange.

## Soins et entretien

La procédure de vérification suivante doit être réalisée comme indiqué, en appliquant toute exigence spécifique de la NFPA, et tout mauvais fonctionnement doit être immédiatement corrigé.

Le propriétaire doit vérifier que l'inspection, la mise à l'essai et l'entretien de son système de protection incendie, ainsi que les appareils, sont conformes aux indications de ce document, aux normes applicables de la National Fire Protection Association (p. ex. NFPA 25) et aux normes de toute autre autorité compétente. En cas de questions,

contactez l'installateur ou le fabricant du produit.

Il est recommandé que les systèmes de sprinklers automatiques soient vérifiés, testés et entretenus par un service d'inspection qualifié.

### REMARQUES

*Avant de refermer la vanne de régulation d'un système de protection incendie pour effectuer des travaux d'entretien ou de vérification sur ce dernier, vous devez demander aux autorités compétentes la permission de fermer ce système et en informer l'ensemble du personnel concerné.*

Après avoir armé le système de protection incendie, informez-en les autorités compétentes et les personnes chargées de surveiller les réseaux d'alarmes privés et/ou les centrales d'alarme.

### PROCEDURE DE VERIFICATION

Le boîtier de commande manuelle MC-1 doit être vérifié trimestriellement selon les instructions suivantes :

**Etape 1.** Vérifiez que le MC-1 s'ouvre facilement lorsqu'il est déclenché.

**Etape 2.** Vérifiez que le débit du MC-1 augmente à un niveau qui déclenchera la vanne déluge ou le poste pré-action.

**Etape 3.** Vérifiez que la conduite de vidange en aval du MC-1 ne présente aucune fuite continue. Déterminez et corrigez la fuite, le cas échéant.

**Etape 4.** Vérifiez que le MC-1 est correctement réarmé en utilisant uniquement une goupille cassante 92-289-1-008.

## Garantie limitée

Les produits fabriqués par Tyco Fire & Building Products sont uniquement garantis à l'acheteur original pendant une durée de dix (10) ans contre tout défaut de pièces et de main-d'œuvre, à partir du moment où ils ont été payés et ont été installés et entretenus dans des conditions normales d'utilisation et de service. Cette garantie expire dix (10) ans après la date d'expédition de la part de Tyco Fire & Building Products. Aucune garantie ne couvre les produits et composants fabriqués par des entreprises n'étant pas affiliées au groupe Tyco Fire & Building Products, ni les produits et composants ayant été sujets à une mauvaise utilisation, une installation incorrecte, la corrosion ou n'ayant pas été installés, entretenus, modifiés ou réparés conformément aux normes en vigueur de la National Fire Protection Association et/ ou aux normes de toute autre autorité compétente en la matière. Les pièces déclarées défectueuses par Tyco Fire & Building Products seront réparées ou remplacées à la seule discrétion de Tyco Fire & Building Products. Tyco Fire & Building Products n'assume en aucun cas et n'autorise aucune personne à assumer toute autre obligation en relation avec la vente de produits ou de parties de produits. Tyco Fire & Building Products n'assume aucune responsabilité en cas d'erreurs ou d'informations erronées ou incomplètes relatives au système d'extincteurs et fournies par l'acheteur ou ses représentants.

TYCO FIRE & BUILDING PRODUCTS NE SERA EN AUCUN CAS RESPONSABLE PAR CONTRAT, DOMMAGE CAUSÉ PAR NÉGLIGENCE OU RESPONSABILITÉ STRICTE OU SELON TOUTE AUTRE THÉORIE JURIDIQUE EN CAS DE DOMMAGES ACCESSOIRES, INDIRECTS, SPÉCIFIQUES OU CONSÉQUENTIELS, Y COMPRIS MAIS SANS SE LIMITER AU COÛT DE LA MAIN-D'OEUVRE, MÊME SI TYCO FIRE & BUILDING PRODUCTS CONNAISSAIT LA POSSIBILITÉ DE CES DOMMAGES. LA RESPONSABILITÉ DE TYCO FIRE & BUILDING PRODUCTS NE SERA EN AUCUN CAS SUPÉRIEURE AU MONTANT ÉQUIVALENT AU PRIX DE VENTE DES PRODUITS.

**LA GARANTIE CI-DESSUS REMPLACE TOUTE AUTRE GARANTIE EXPLICITE OU IMPLI-CITE, Y COMPRIS LES GARANTIES DE COMMERCIALISATION ET D'ADÉQUATION À UN USAGE PARTICULIER.**

## ***Informations de commande***

Il est nécessaire d'inclure la description et le code de l'article pour commander le MC-1 ou des pièces de rechange.

### **MC-1 :**

Indiquez : Boîtier de commande manuelle MC-1 avec raccords en acier noir, P/N 52-289-1-001.

Indiquez : Boîtier de commande manuelle MC-1 avec raccords en acier galvanisé, P/N 52-289-2-001.

Indiquez : Boîtier de commande manuelle MC-1 avec raccords en laiton, P/N 52-289-3-001.

### **Goupille cassante de rechange :**

Goupille cassante de rechange pour le boîtier de commande manuelle MC-1, P/N 92-289-1-008.

Remarque : ce document est une traduction. Les traductions de documents dans des langues autres que l'anglais ont pour seul objectif de permettre aux lecteurs non anglophones de prendre connaissance de leur contenu. L'exactitude de la traduction n'est ni garantie ni impliquée. En cas de doute concernant l'exactitude des informations contenues dans le texte traduit, consultez la version anglaise du document TFP1382, qui est la version officielle. Tout décalage ou toute différence dans le texte traduit n'engage pas notre responsabilité et n'a aucun effet juridique en ce qui concerne la conformité, l'application ou toute autre finalité. [www.quicksilvertranslate.com](http://www.quicksilvertranslate.com).